



---

PROVINCIA AUTONOMA DI TRENTO

---



## **Estrazione dati cartografici formato SHP (shape) ed e00**

### **Istruzioni per visualizzazione codici di particella, simboli e linee tratteggiate in ArcGis 8.x – 9.x**



- 1- Da pannello di controllo in Windows installare i due font (“romand\_.ttf” e “delisait.ttf”) e riavviare il PC.
- 2- Dal menù caricare i file “.Style” per la rappresentazione dei temi; per fare questo scegliere la voce di menù: Tools – Styles – Style Manager (come da figura)

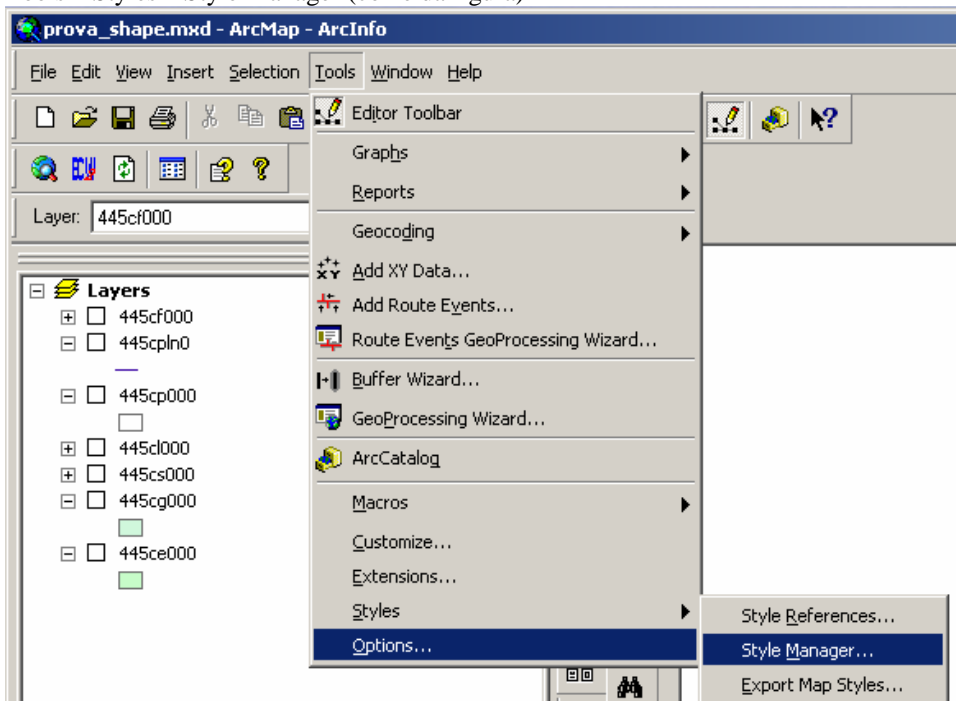


Figura 1 - Caricamento dei file .Style

- Compare la seguente finestra nella quale sono elencati i vari stili caricati in ArcGIS.
- 3- Per caricare le palette di style cliccare sul pulsante “Styles” e nella lista che compare scegliere “Add”. Le palette da caricare sono: “Catasto.Style”, “lin\_vestizione.style” e “lin\_particelle.style”.

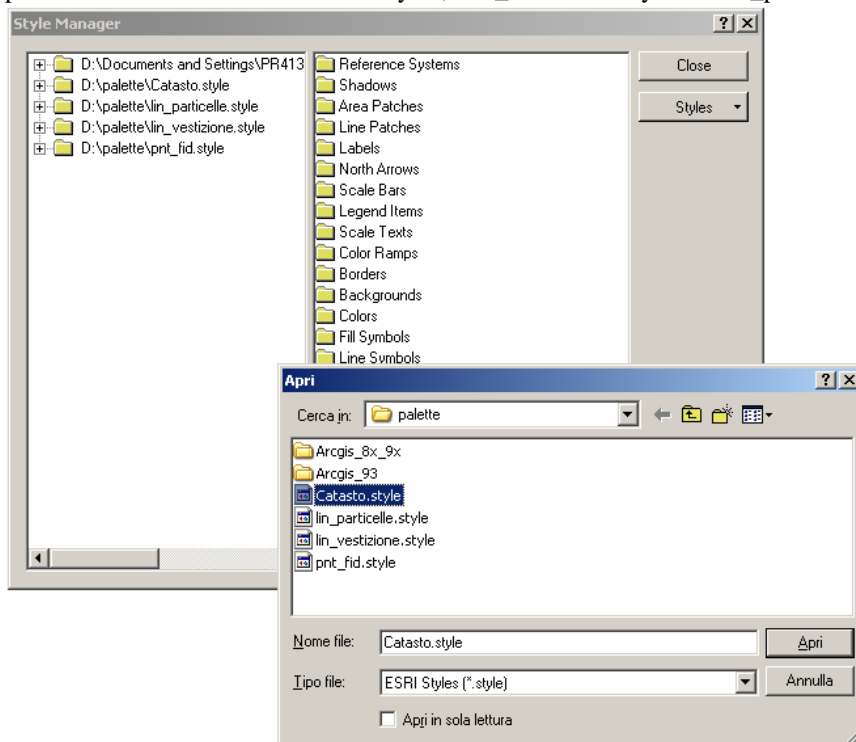
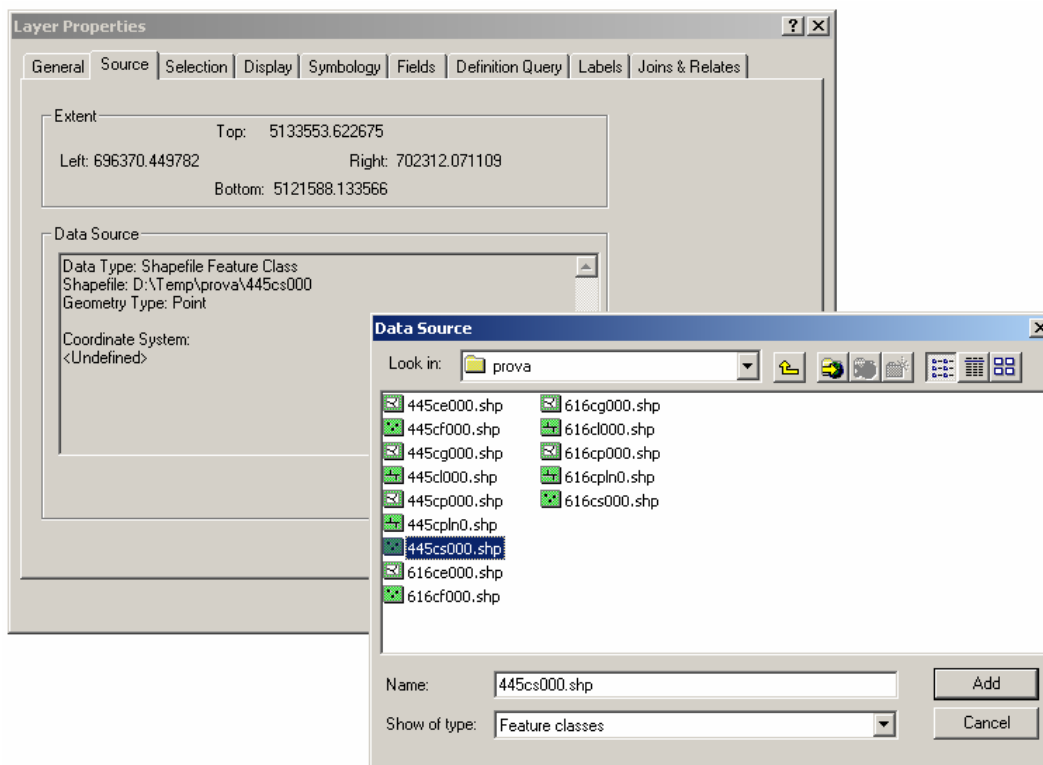


Figura 2 - Aggiunta dei file .Style



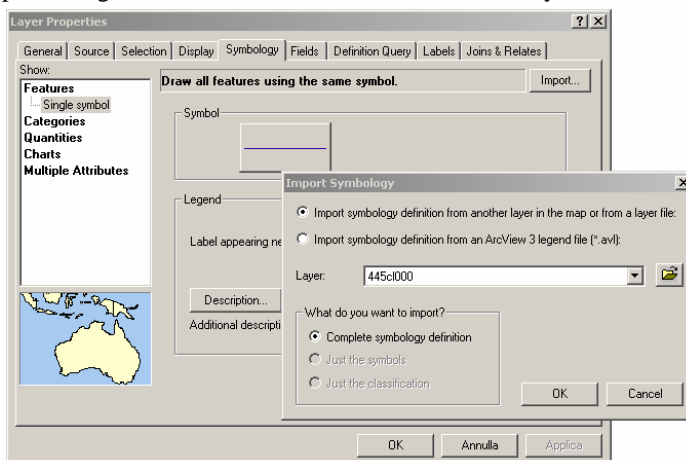
## PROVINCIA AUTONOMA DI TRENTO

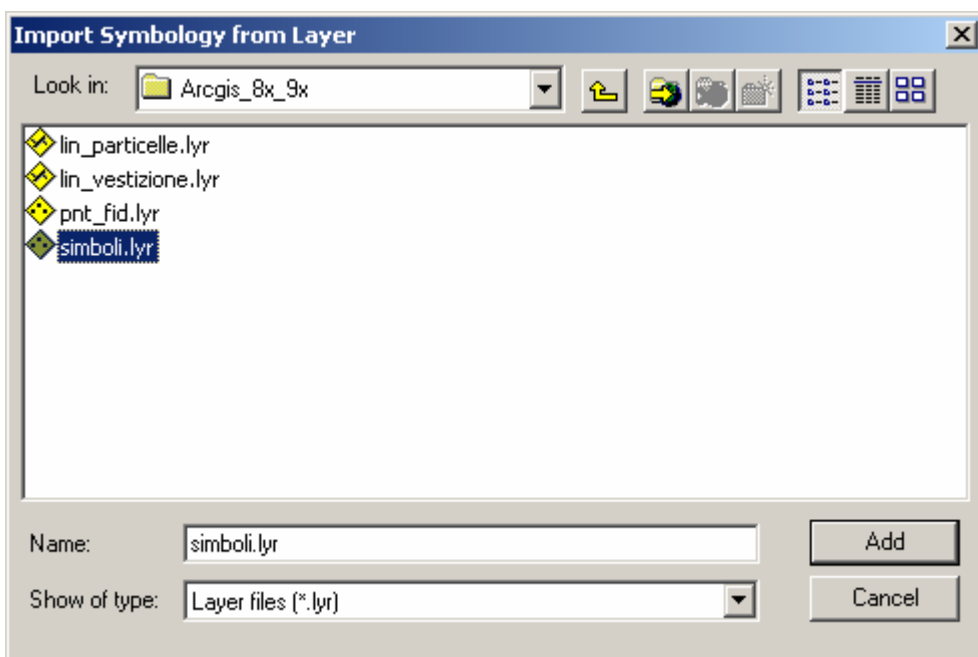
- 4- A questo punto si possono tematizzare i livelli avvalendosi del file “.lyr” preparati per la rappresentazione. Tali file sono utilizzabili dalla versione ArcGis 8.3 e successive fino alla 9.3.
- 5- Copiare in locale i file .lyr lungo un percorso che non abbia spazi (Es: “C:\ScaricoDati\palette”).
- 6- Aprire ArcCatalog e scegliere uno ad uno i file .lyr appena copiati e cliccare due volte su ognuno di essi per aprire la finestra “Properties”. Selezionare quindi il tab “Source” e sfogliare il disco fino a puntare alla corretta sorgente dati (Es: Per il layer Simboli.lyr puntare a C:\ScaricoDati\cc406\406cs000)



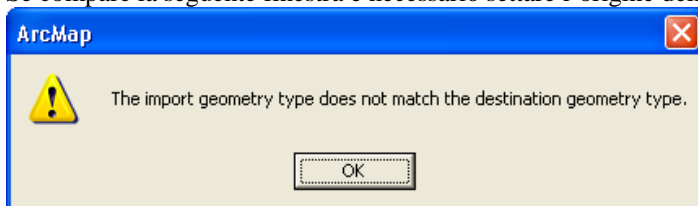
Dare conferma alle modifiche effettuate e quindi chiudere ArcCatalog.

- 7- Aprire quindi ArcGis ed effettuare le seguenti operazioni.  
Caricamento del layer XXXcs000.shp (simboli catastali) e della sua simbologia
  - a. Caricare il layer XXXcs000.shp.
  - b. Cliccare con il pulsante destro del mouse sopra il nome del livello e scegliere “Properties”..
  - c. Quindi sul tab “Symbology” scegliere “Import...”, tenere selezionato il primo check e selezionando il pulsante giallo ricercare e caricare il file “simboli.lyr”.



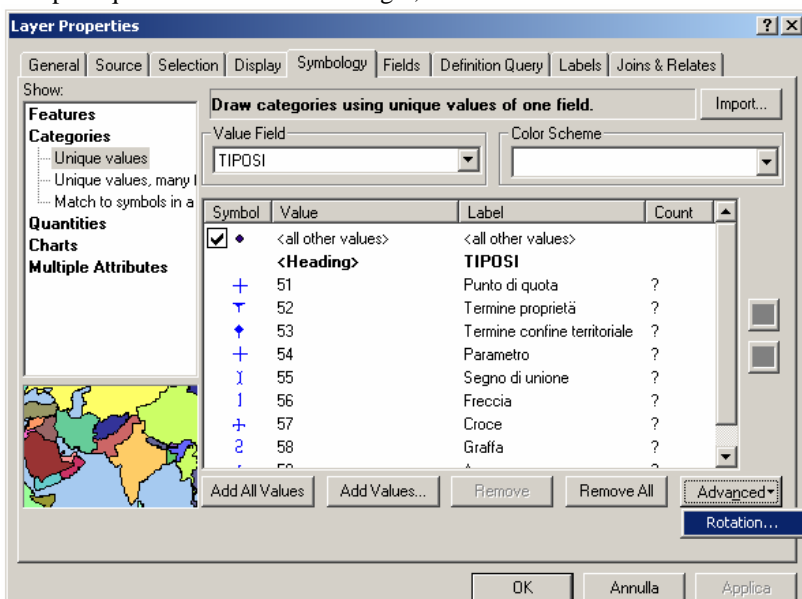


- d. Se compare la seguente finestra è necessario settare l'origine della sorgente dati dei file .lyr.



Per farlo seguire le istruzioni illustrate ai punti 5 e 6 .

- e. Quindi scegliere "Add" e chiudere questa finestra cliccando su OK.  
f. Comparire quindi la finestra "Import Symbolology Matching Dialog" e scegliere dalla lista a discesa il campo "TIPOSI"; quindi cliccare su OK.  
g. Comparire quindi la corretta simbologia; chiudere.

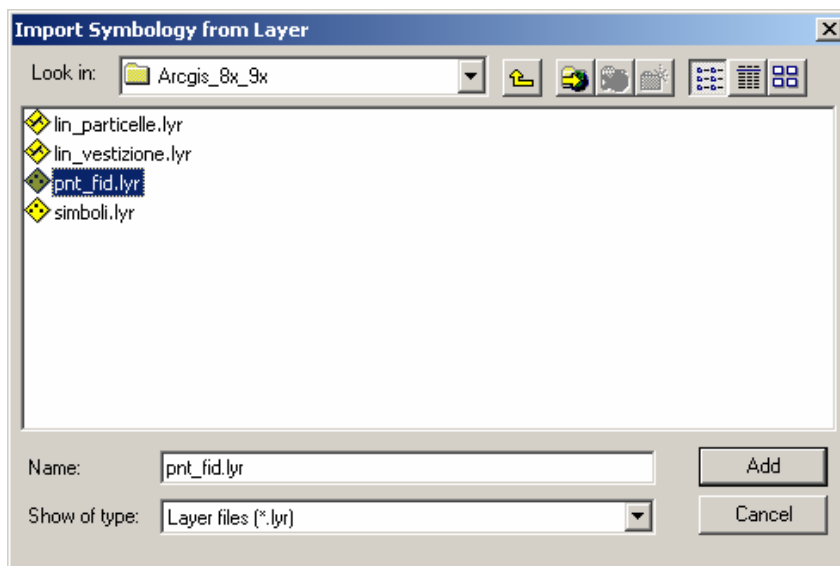
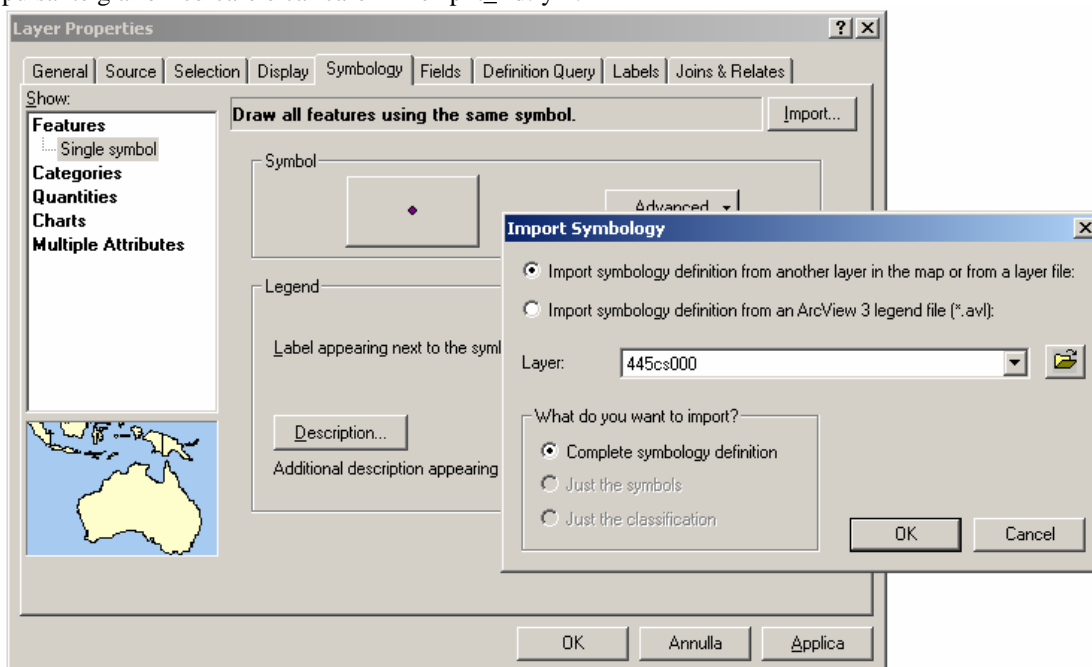


- h. Cliccando su OK i simboli vengono visualizzati correttamente.  
i. Per la rotazione dei simboli cliccare sui pulsanti Advanced, quindi Rotation e scegliere "Arithmetic" come "Rotation Style" e "ANG\_90" come "Rotate Points by Angle in this field".  
j. Chiudere le finestre cliccando su OK.



8- Caricamento del layer XXXcf000.shp (Punti fiduciali) e della sua simbologia:

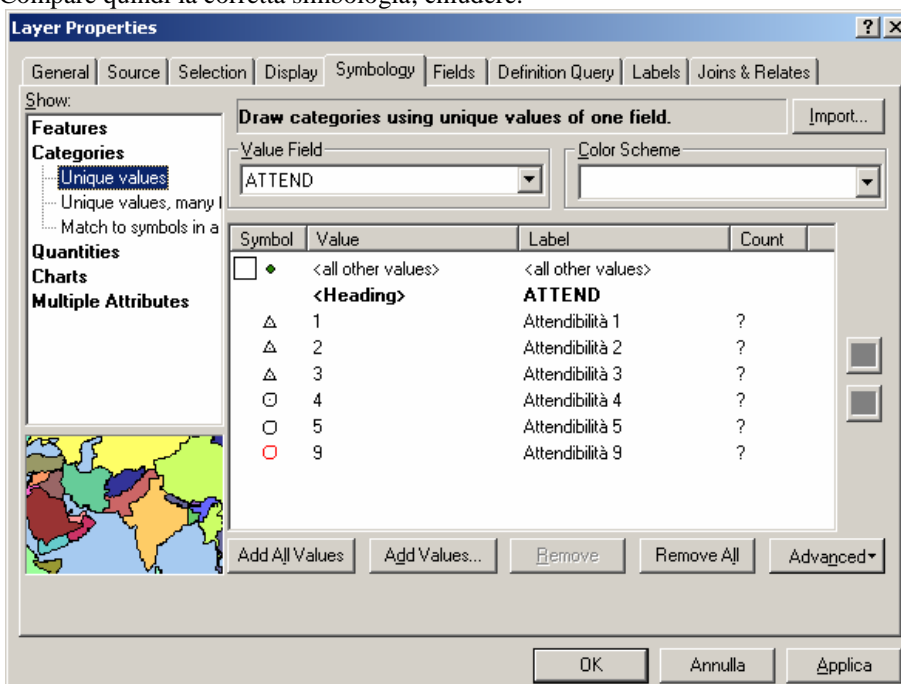
- Caricare il layer XXXcf000.shp.
- Cliccare con il pulsante destro del mouse sopra il nome del livello e scegliere “Properties”.
- Quindi sul tab “Symbology” scegliere “Import...”, tenere selezionato il primo check e selezionando il pulsante giallo ricercare e caricare il file “pnt\_fid.lyr”.



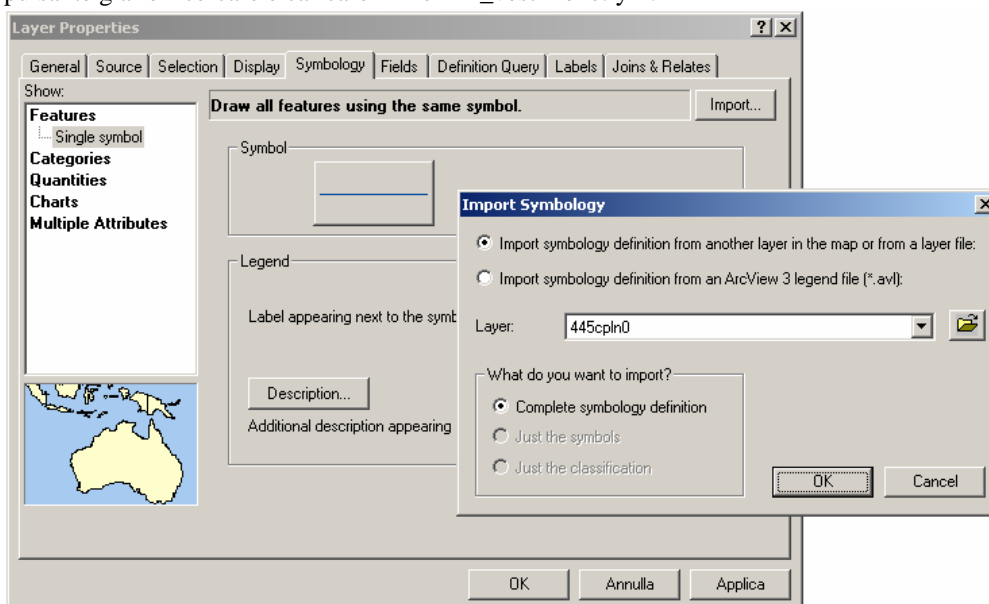
- Quindi scegliere “Add” e chiudere questa finestra cliccando su OK.
- Compare quindi la finestra “Import Symbology Matching Dialog” e scegliere dalla lista a discesa il campo “ATTEND”; quindi cliccare su OK.

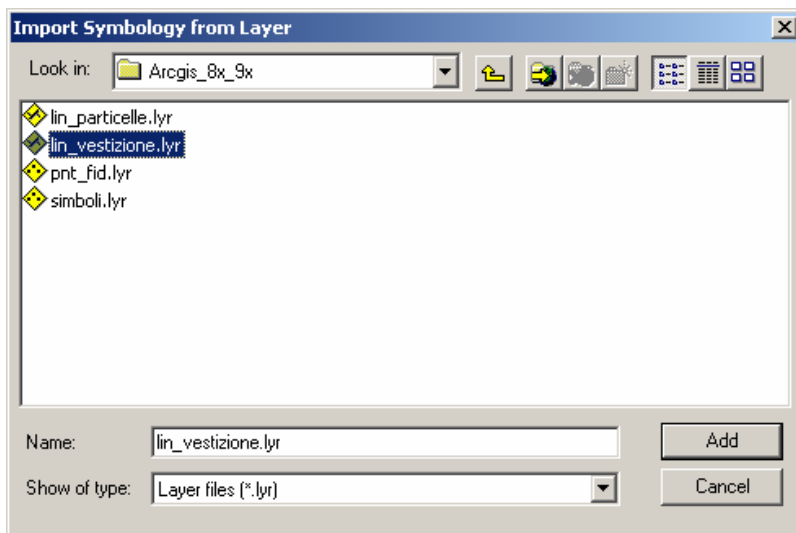


- f. Comparare quindi la corretta simbologia; chiudere.

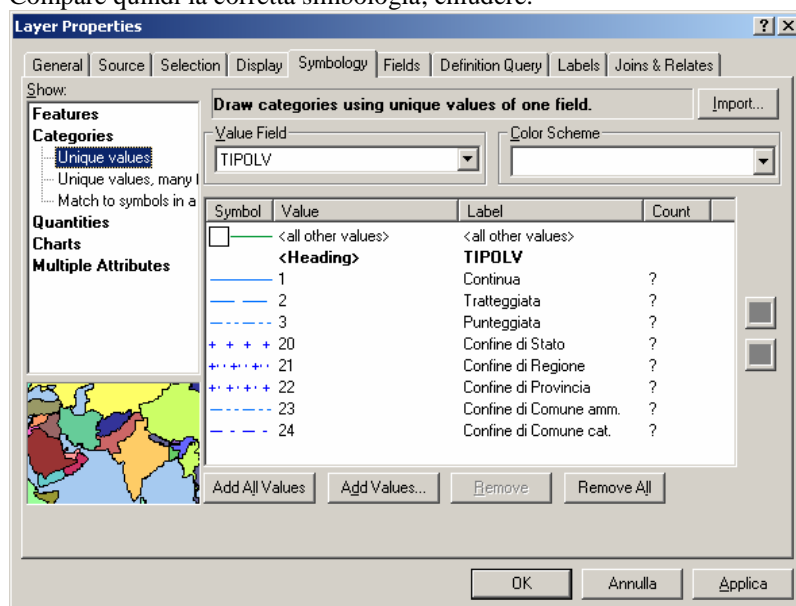


- g. cliccando su OK i simboli vengono visualizzati correttamente.  
h. Chiudere la finestra cliccando su OK.
- 9- Caricamento del layer XXXc1000.shp (Linee di vestizione) e della sua simbologia
- a. Caricare il layer XXXc1000.shp.  
b. Cliccare con il pulsante destro del mouse sopra il nome del livello e scegliere "Properties".  
c. Quindi sul tab "Symbology" scegliere "Import...", tenere selezionato il primo check e selezionando il pulsante giallo ricercare e caricare il file "lin\_vestizione.lyr".





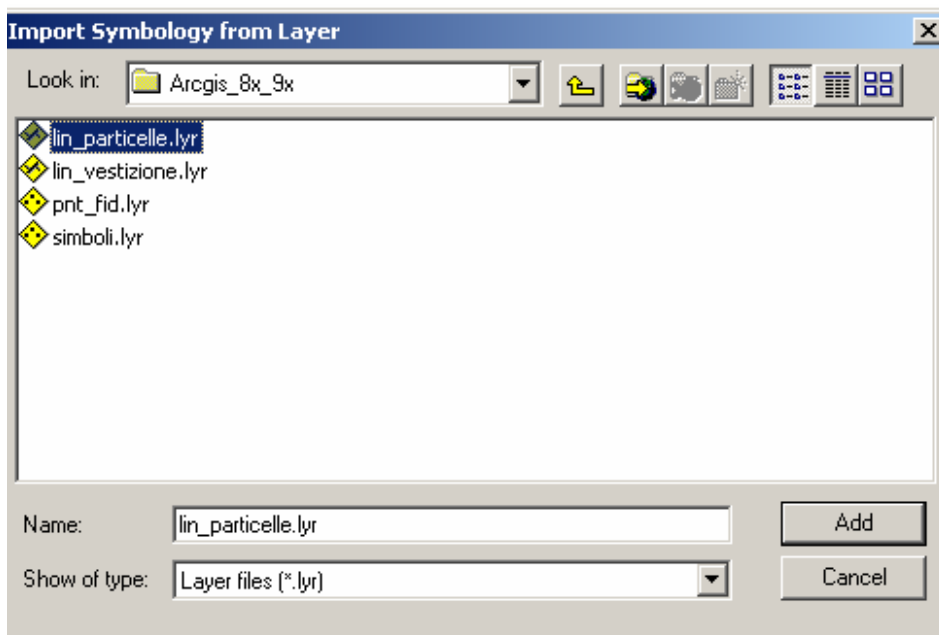
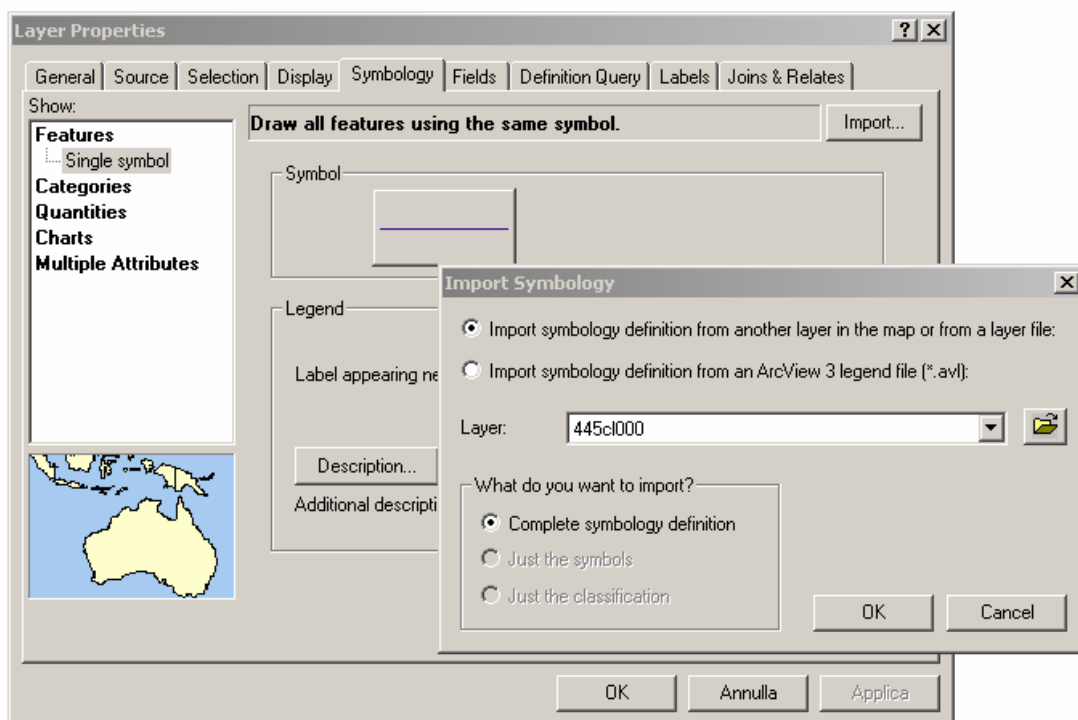
- d. Quindi scegliere “Add” e chiudere questa finestra cliccando su OK.
- e. Comparire quindi la finestra “Import Symbolology Matching Dialog”, scegliere dalla lista a discesa il campo “TIPOLV”; quindi cliccare su OK.
- f. Comparire quindi la corretta simbologia; chiudere.



- g. Cliccando su OK i simboli vengono visualizzati correttamente.
  - h. Chiudere la finestra cliccando su OK.
- 10- Caricamento del layer XXXcpln000.shp (Linee tratteggiate dei diritti di superficie) e della sua simbologia:
- a. Caricare il layer XXXcpln000.shp.
  - b. Cliccare con il pulsante destro del mouse sopra il nome del livello e scegliere “Proprietà”.



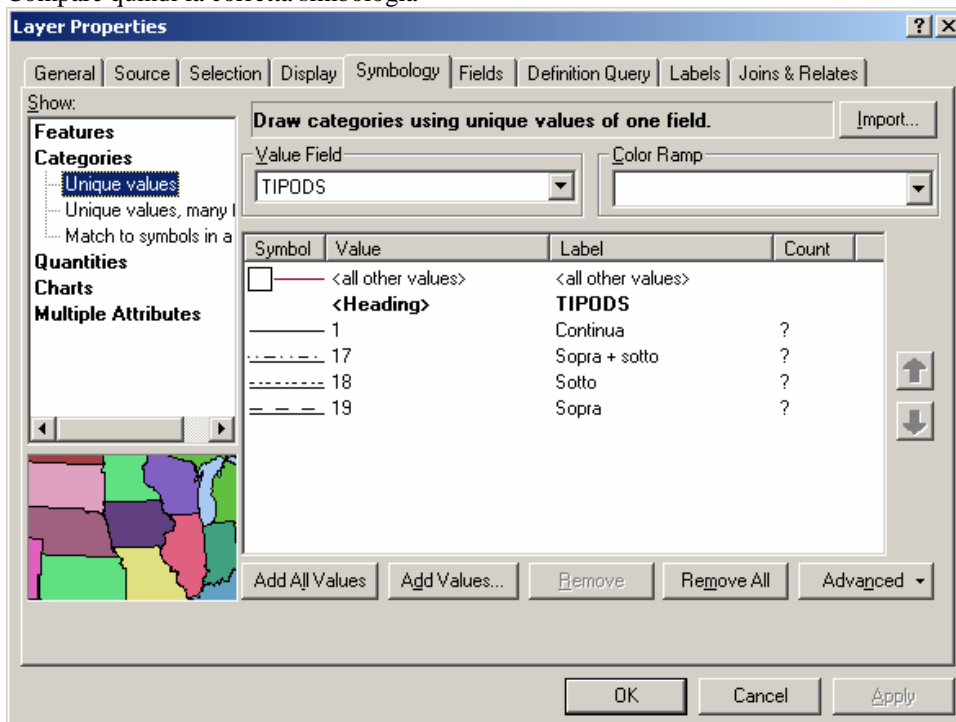
- c. Quindi sul tab “Symbology” scegliere “Import...”, tenere selezionato il primo check e selezionando il pulsante giallo ricercare e caricare il file “lin\_particelle.lyr”.



- d. Quindi scegliere “Add” e chiudere questa finestra.  
e. Comparire quindi la finestra “Import Symbology Matching Dialog” e scegliere dalla lista a discesa il campo “TIPODS”; quindi cliccare su OK.



- f. Comparare quindi la corretta simbologia



- g. Chiudere la finestra cliccando su OK.

- 11- Gli altri livelli si caricano normalmente senza necessità di dover utilizzare file “.lyr” per la loro tematizzazione.
- 12- Si ricorda che il nuovo livello XXXce000.shp (perimetro esterno) contiene al suo interno la distinzione di provenienza e ufficialità dei poligoni:
- Ufficiale:** Dati provenienti da digitalizzazione
- Rilievo ufficiale:** Dati provenienti da rilievo ex-novo e resi ufficiali
- Rilievo non ufficiale:** Dati provenienti da rilievo ex-novo e resi non ancora ufficiali.